



การปรับปรุงระบบสารสนเทศ “CCT MONITOR” และทิศทางการขับเคลื่อนโครงการจัดสรรเงินอุดหนุน นักเรียนยากจนพิเศษแบบมีเงื่อนไข

การประชุมเชิงปฏิบัติการพัฒนาหน่วยสนับสนุน “CCT MONITOR”
ระหว่างวันที่ 8-9 กันยายน 2563 ณ ห้องประชุมกมลทิพย์ 1 ชั้น 2 โรงแรมเดอะสุโกศล กรุงเทพฯ

| หัวข้อการนำเสนอ

- 1** ผลจากความร่วมมือในการดำเนินงาน 2 ปีที่ผ่านมา (ปีงบประมาณ 2562-2563)
- 2** ทิศทางการขับเคลื่อนโครงการจัดสรรเงินอุดหนุนฯ
- 3** การปรับปรุงระบบงานเพื่อเพิ่มประสิทธิภาพของโครงการ
- 4** การพัฒนาศักยภาพของหน่วยกำกับติดตามเพื่อสนับสนุนการทำงานของสถานศึกษา



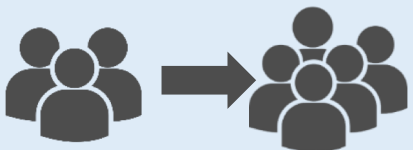
1

ผลการดำเนินงานปีการศึกษา 2562 และเป้าหมายการทำงานปี 2563





- ขยายกลุ่มเป้าหมายได้เพิ่มขึ้น จากเดิม 510,083 คน เป็น 761,729 คน (สพฐ. อปท.ตชด.)
- ช่วยเหลือนักเรียนทุนเสมอภาคเพิ่มเติมในสถานการณ์ COVID-19 จำนวน 753,996 คน 452 ลบ.
- สนับสนุนการคัดกรองนักเรียนยากจนให้ สพฐ. และ ตชด. จำนวนกว่า 2 ล้านคน



- ระบบการคัดกรองของ กสศ. ส่งผลให้ สพฐ.ปรับระบบฐานข้อมูลจัดเก็บข้อมูลนักเรียนรายบุคคล(DMC) ให้เลือกประเภทความด้อยโอกาสมากกว่า 1 ประเภท จะทำให้นักเรียนที่มีประเภทความด้อยโอกาสอื่นๆ เข้าถึงโอกาสในการได้รับเงินอุดหนุนปัจจัยพื้นฐานนักเรียนยากจนของ สพฐ. และ กสศ.ได้เพิ่มขึ้น



- บูรณาการการลงทะเบียนบ้านและใช้แอปพลิเคชันของ กสศ.ในการบันทึกข้อมูลการลงทะเบียนบ้านนักเรียนรายบุคคล เพื่อลดความซ้ำซ้อนในการทำงานการลดความเหลื่อมล้ำ



- ได้รับการสนับสนุนจากธนาคารแห่งประเทศไทย ธ.ออมสิน ธกส. เพื่อสนับสนุนการเปิดบัญชีเงินฝากพื้นฐาน (เปิดบัญชี 0 บาท) ให้แก่นักเรียนทุนเสมอภาค เริ่มใช้ 1/2563 นี้

Highlight ปี 2562

- ต่อยอดการพัฒนาระบบฐานข้อมูลนักเรียนยากจน CCT สู่ระบบ iSEE
- นำเสนอระบบ iSEE ต่อนายกรัฐมนตรี พลเอกประยุทธ์ จันทร์โอชา และผู้บริหารของกระทรวง



- ใช้ฐานข้อมูลเพื่อ การชี้เป้าสำหรับการช่วยเหลือ พัฒนา และระดมทุนการมีส่วนร่วมจากทุกภาคส่วน (ภาครัฐ ภาคเอกชน) ได้รับเงินบริจาคเพื่อช่วยเหลือนักเรียนทุนเสมอภาคกว่า 7 ล้านบาท



- บูรณาการฐานข้อมูลระบบ iSEE ร่วมกับกระทรวงการคลัง เพื่อเชื่อมฐานข้อมูลกับโครงการสวัสดิการแห่งรัฐและจัดทำมาตรการการลดความเหลื่อมล้ำต่อไป



- สนับสนุน และเตรียมความพร้อมการคัดกรองนักเรียนยากจน ในสถานศึกษาสังกัด สช.(การกุศล) เพื่อนำไปใช้ในการจัดตั้งงบประมาณของ สช. และการจัดสรรเงินอุดหนุนในปีการศึกษา 2564



เป้าหมายการดำเนินงานประจำปีการศึกษา 2563

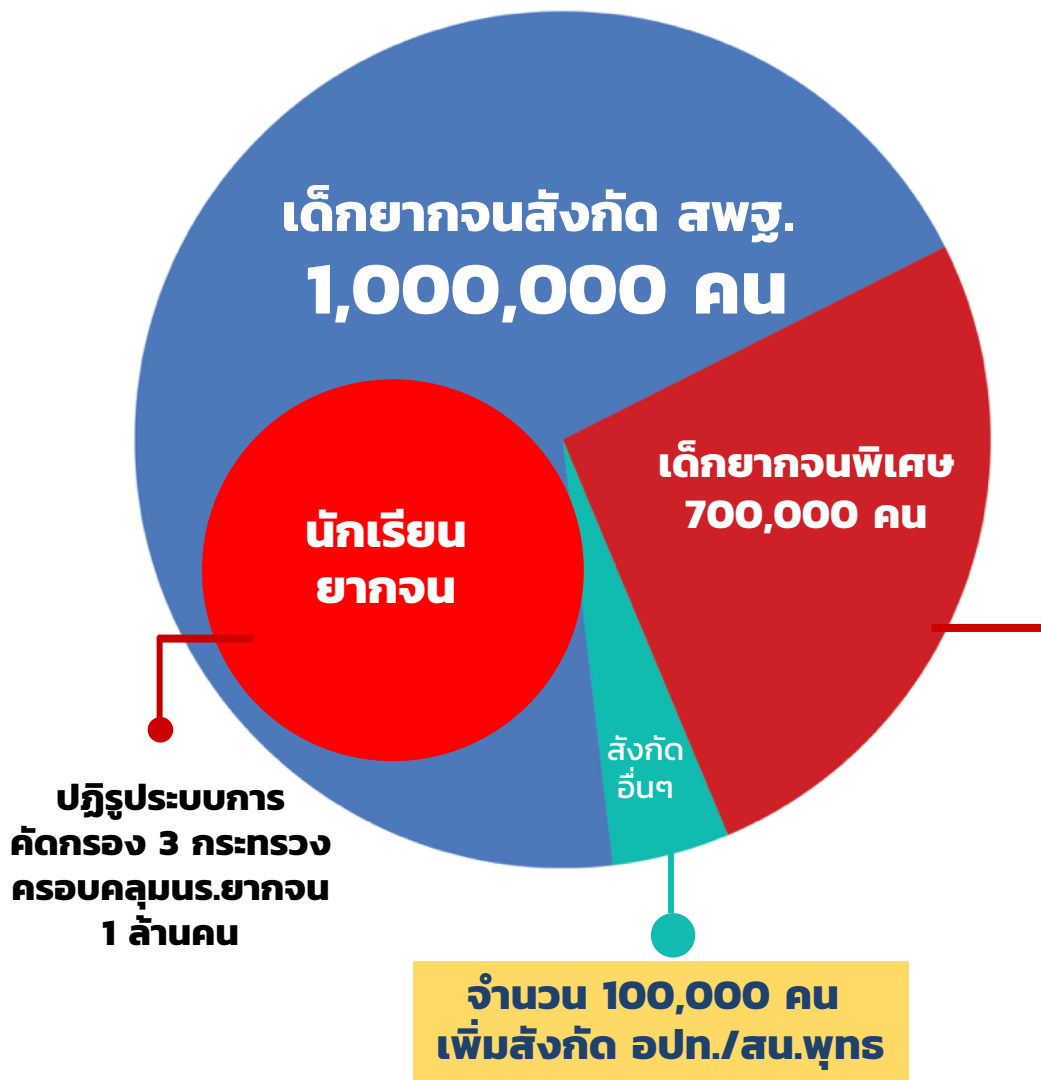
ขอบเขตการทำงานเรื่อง
เงินอุดหนุนนักเรียนยากจนพิเศษ



นักเรียนอายุ 6-14 ปี
ยากจน / ด้อยโอกาส

จำนวน 1,800,000 คน*

*ข้อมูลจำนวนนักเรียน จาก คกก.อิสระเพื่อการปฏิรูปการศึกษา



ปี 2563

- ขยายกลุ่มเป้าหมาย อนุบาล และ สังกัด อปท.ทั่วประเทศ / นำร่อง รร.พระปริยัติธรรม / เตรียมการคัดกรองนักเรียนสังกัด สช.
- ปรับปรุงเกณฑ์การคัดกรองนักเรียนยากจนให้มีประสิทธิภาพ ตามข้อเสนอแนะของ คตส. สตง. และ PwC
- บูรณาการระบบการเยี่ยมบ้าน-และส่งต่อนักเรียนกับ จก.ชน สพฐ.
- พัฒนาระบบการติดตามเงื่อนไขการรับเงินอุดหนุน

บรรลุตัวชี้วัดในการช่วยเหลือ
กลุ่มเป้าหมายแล้วร้อยละ 94
ของนักเรียนยากจนทั้งหมด

2

ทิศทางการขับเคลื่อนโครงการจัดสรรเงิน อุดหนุนนักเรียนยากจนพิเศษแบบมีเงื่อนไข



ทิศทางและเป้าหมายโครงการจัดสรรเงินอุดหนุนนักเรียนทุนเสมอภาค (สืบเนื่องจากสถานการณ์โควิด-19)

1. ลดอัตราการหลุดออกจากระบบการศึกษาของนักเรียนยากจนและยากจนพิเศษในระดับการศึกษาขั้นพื้นฐาน

2. สนับสนุนนักเรียนยากจนพิเศษที่ได้รับผลกระทบจากสถานการณ์โควิด-19 เพิ่มเติม โดยเฉพาะนักเรียนยากจนพิเศษที่มีสถานครัวเรือนที่ไม่มั่นคง เช่น กำพร้าพ่อแม่ หรือ พ่อแม่ผู้ปกครองอยู่ในภาวะติดบ้านติดเตียง

3. ปรับปรุงอัตราเงินอุดหนุนอย่างมีเงื่อนไขให้สอดคล้องกับภาระค่าใช้จ่ายด้านการศึกษาที่เพิ่มขึ้นของครัวเรือน

4. ปรับปรุงตัวชี้วัดเงื่อนไขการอุดหนุน

- เพิ่มตัวชี้วัดด้านการเรียนรู้ของนักเรียนยากจนพิเศษ
- เพิ่มตัวชี้วัดด้านการคงอยู่ในระบบการศึกษา
- ปรับปรุงตัวชี้วัดด้านพัฒนาการและสุขภาวะของนักเรียนยากจนพิเศษ

การปรับปรุงพัฒนาเงื่อนไขของ คุณสมบัติภาค 3 ด้าน

1 ตัวชี้วัดความเสมอภาค ด้านโอกาสทางการศึกษา

ตัวชี้วัดที่สะท้อนการเข้าถึงโอกาส
ทางการศึกษาและสามารถคงอยู่
ในระบบการศึกษาโดยไม่หลุดออกนอก
ระบบการศึกษา ได้แก่ อัตราการมา
เรียน และอัตราการคงอยู่

2 ตัวชี้วัดความเสมอภาค ด้านพัฒนาการ (สูงดีสมส่วน)

ตัวชี้วัดภาวะโภชนาการของนักเรียนโดย
แบ่งเป็น การวัดพัฒนาการสมวัย
สำหรับเด็กเล็ก การวัดการเจริญเติบโต
ตามเกณฑ์ของกรมอนามัยสำหรับเด็ก
วัยรุ่น และการวัดค่า BMI สำหรับ
นักเรียนในระดับชั้นมัธยมศึกษาตอน
ปลาย

3 ตัวชี้วัดความเสมอภาค ด้านผลลัพธ์ ทางการศึกษา

ตัวชี้วัดผลสัมฤทธิ์ทางการศึกษา
ได้แก่ GPA และ GPAX ซึ่งอาจใช้
เป็นตัวชี้วัดทางอ้อมของการคงอยู่
ในระบบการศึกษาและการสำเร็จ
การศึกษาในแต่ละระดับได้อีกด้วย

ขั้นตอนการสมัครและขอรับทุนเสมอภาค



เขตพื้นที่ / แผนที่ / ปก / กองกำกับ / เขตพัฒนา

การปรับปรุงระบบงาน เพื่อเพิ่มประสิทธิภาพของโครงการ

3

ข้อเสนอแนะ-ข้อคิดเห็นจากผู้เกี่ยวข้องและผู้เชี่ยวชาญเพื่อการเพิ่มประสิทธิภาพ กสศ



การคัดกรอง
นักเรียน
ภาคกลาง
ยากจนพิเศษ

คัดกรองนักเรียนทุนเสมอภาค <ภา... (500)

การคัดกรอง
นักเรียน
ภาคอีสาน
ยากจนพิเศษ ๒

คัดกรองนักเรียนทุนเสมอภาค <ภา... (222)

การคัดกรอง
นักเรียน
ภาคอีสาน
ยากจนพิเศษ ๑

คัดกรองนักเรียนทุนเสมอภาค <ภา... (377)

การคัดกรอง
นักเรียน
ภาคเหนือ
ยากจนพิเศษ

คัดกรองนักเรียนทุนเสมอภาค <ภา... (477)

การคัดกรอง
นักเรียน
ภาคใต้
ยากจนพิเศษ

คัดกรองนักเรียนทุนเสมอภาค <ภา... (499)



pwc



โครงการจัดสรรเงินอุดหนุน นักเรียนทุนเสมอภาค



แก้ไข



การคัดกรองนักเรียนยากจน

@cctthailand · ชุมชน

Call Center : กสศ.

เปรียบเทียบการดำเนินงานโครงการจัดสรรเงินอุดหนุนนักเรียนยากจนพิเศษแบบมีเงื่อนไข ประจำปี 2562 และ 2563

ปีการศึกษา 2562

ปีการศึกษา 2563

สพฐ. ประถม – ม.ต้น ทั่วประเทศ
และ อนุบาล 10 จังหวัด

กลุ่มเป้าหมาย

สพฐ. อนุบาล – ม.ต้น ทั่วประเทศ

ภาคเรียนละ 1,500 : 1,500

สัดส่วน
การจ่ายเงินอุดหนุน

ภาคเรียนที่ 1/2563 : 2,000 บาท
ภาคเรียนที่ 2/2563 : 1,000 บาท

รับเงินสดผ่าน บช.ร.ร.
รับผ่านบัญชีผู้ปกครอง

ช่องทาง
การจ่ายเงินอุดหนุน

โอนพร้อมเพย์บัญชีนักเรียน
นร.เปิดบัญชี 0 บาทได้ (รทส.ออมสิน)

นักเรียนที่อยู่ในครัวเรือนปกติและ
สถาบันใช้แบบเดียวกัน

การปรับปรุง
แบบคัดกรอง

เพิ่มข้อมูลการคัดกรองนักเรียนครัวเรือน
สถาบัน

ปฏิทินการเยี่ยมบ้าน สพฐ.และ
กสศ.ไม่สอดคล้องตรงกัน

การบูรณาการทำงาน

บูรณาการปฏิทินเยี่ยมบ้านช่วงเวลา
เดียวกันและบันทึกข้อมูลได้ใน app เดียว

ข้อเสนอแนะ-ข้อคิดเห็นจากผู้เกี่ยวข้องและผู้เชี่ยวชาญเพื่อเพิ่มประสิทธิภาพ



ข้อเสนอแนะ-ความเห็น	การปรับปรุง
1. ระบบ DMC เลือกประเภทความต้อยโอกาสได้ 1 ประเภท	สพฐ. ปรับระบบ DMC ให้สามารถเลือกประเภทความต้อยโอกาสได้มากกว่า 1 ประเภทแล้ว
2.แบบฟอร์มไม่ชัดเจน กำกวม สอบถามยาก /นร.บางคน อาศัยโรงเรียนพักนอน/มูลนิธิ	ปรับปรุงแบบฟอร์มให้ชัดเจน และปรับระบบให้ตรวจสอบการบันทึกข้อมูลที่มีความขัดแย้งกัน/เพิ่มลักษณะครัวเรือนสถาบัน
3. ช่วงเวลาการลงเยี่ยมบ้านของ สพฐ. และ กสศ. ไม่ สอดคล้องกัน บันทึกข้อมูลหลายรอบ	บูรณาการปฏิทินการเยี่ยมบ้านกับ ฉก.ชน โดยให้ลงเยี่ยมบ้านกลุ่มนักเรียนยากจนตั้งแต่ต้นภาคเรียน และสามารถไ้ระบบ CCT บันทึกข้อมูลการเยี่ยมบ้านได้ในครั้งเดียวซึ่งจะส่งข้อมูลเชื่อมโยงกับแบบเยี่ยมบ้าน
4. ผู้ปกครองไม่สะดวกมารับเงินที่โรงเรียน ต้องใช้เวลามาก ในการถ่ายรูปมอบเงิน	ประสานกับ ธ.แห่งประเทศไทย(ธกส.-ออมสิน) ให้เปิดบัญชี 0 บาทให้แก่ักเรียนทุนเสมอภาค
5.การรับรองเจ้าหน้าที่รัฐ เจ้าหน้าที่ไม่ยอมรับรองข้อมูล	ประสานกับ กระทรวงมหาดไทยเพื่อขอความร่วมมือให้แจ้งเจ้าหน้าที่ฝ่ายปกครองในการรับรองข้อมูล
6.แบบเอกสารการใช้จ่ายเงินของสถานศึกษา(อาหารเข้า-กิจกรรม) ไม่ชัดเจน	จัดทำตัวอย่าง ขั้นตอนการจ่ายค่าอาหาร/ค่ากิจกรรม และแบบฟอร์มเฉพาะโครงการจัดสรรเงินอุดหนุน เท่านั้น ยึดหยุ่นแนวทางการใช้จ่ายเงินกรณีมีนักเรียนไม่เกิน 10 คน
7. การบันทึกการมาเรียน และนำหน้าส่วน	ปรับหน้าระบบการบันทึกการมาเรียนให้ใช้งานสะดวก และสามารถนำข้อมูลการเช็คชื่อไปใช้ประโยชน์ต่อได้
8. สับสนช่องทางการสื่อสาร เนื่องจากคุณครูพบหลายเพจ แอดมินตอบหลายคน จึงไม่มั่นใจว่าได้ข้อมูลจาก กสศ. หรือไม่	กสศ. จัดทำ Line official , เพจการคัดกรองนักเรียนยากจน,call center



กลุ่มการพัฒนาที่ 1.1

แนวทางการพัฒนาที่ 1: การออกแบบและพัฒนาระบบให้สอดคล้องกับกระบวนการ

แก้ไขปัญหา: 1 2 3 4

กระบวนการที่เกี่ยวข้อง: 1 2 3 4 5 6

หลักการ 8 Wastes: D O W N T I M E

กรอบแนวคิดของแนวทางการพัฒนา

Conceptual design

จุดประสงค์หลักของแนวทางการพัฒนา - พัฒนาระบบ CCT ให้สอดคล้องกับกระบวนการของโครงการฯแบบใหม่ เพื่อเพิ่มประโยชน์ในเชิงนำไปใช้ต่อของข้อมูล และ การสื่อสารกิจกรรมของโครงการ

ปัญหาที่พบ

- 1) ระบบ CCT ยังไม่มีระบบ Push Notification ในการแจ้งเตือนให้แก่คุณครูสำหรับการปฏิบัติกิจกรรมโครงการ
- 2) ระบบ CCT ยังไม่สามารถสร้างรายงานต่าง ๆ ออกมาได้โดยอัตโนมัติ ซึ่งทำให้ไม่มีรายงานที่สามารถนำไปใช้ได้
- 3) เขตพื้นที่การศึกษาไม่สามารถติดตามกิจกรรมของสถานศึกษาได้เท่าที่ควร เนื่องจากหน้าจอแสดงผลบนระบบไม่เอื้ออำนวย

การแจ้งเตือน Push Notification

กสศ. สามารถใช้การแจ้งเตือนเป็นช่องทางในการแจ้งข่าวสาร รวมถึงปฏิทินกิจกรรมให้แก่ทั้ง Admin โรงเรียน และ คุณครูประจำชั้นได้ในเวลาเดียวกัน

การออกรายงานอัตโนมัติ

ระบบสามารถสร้างรายงาน เช่น รายงานนักเรียนที่ผ่านการคัดกรอง รายชื่อนักเรียนที่เลือกรับเงินสด หรือรายงานการมาเรียนของนักเรียน ได้เพื่อเป็นการจ่ายแก่การใช้งานต่อของสถานศึกษา

จอแสดงผลสำหรับเขตพื้นที่การศึกษา

ความสมบูรณ์ของแบบฟอร์ม นร.01 ที่โรงเรียนต้องกรอก

จังหวัดศึกษา	จำนวน
จ.1	10
จ.2	12
จ.3	21
จ.4	8
จ.5	13
จ.6	9

จำนวนแบบฟอร์ม นร.01 ที่ยังไม่เสร็จสิ้นทั้งหมด 76 ฟอร์ม แบ่งเป็น

การปรับหน้าจอการแสดงผลให้แก่เขตพื้นที่การศึกษาให้เห็นข้อมูลในระดับที่เพียงพอสำหรับการติดตามผลการดำเนินงานของสถานศึกษา

ผลลัพธ์ที่คาดว่าจะได้รับ

- ✓ ลดระยะเวลาที่เสียไปจากการสื่อสารหลายรอบระหว่างคุณครูและกสศ. ทำให้เพิ่มระยะเวลาในการทำงานของคุณครู
- ✓ เพิ่มประสิทธิภาพในการสื่อสารระหว่างกสศ. และคุณครู และ ลดภาระในการตอบคำถามของแอดมินของกสศ. ส่วนกลาง
- ✓ คุณครูสามารถนำรายงานที่ออกจากระบบไปใช้ในการดำเนินกิจกรรมอื่น ๆ ต่อได้สะดวกมากยิ่งขึ้น
- ✓ เขตพื้นที่การศึกษาสามารถมองเห็นข้อมูลได้มากขึ้นและสามารถติดตามการปฏิบัติงานได้ดีขึ้น

กิจกรรมเบื้องต้น

- ดำเนินการเก็บ Business Requirement เพื่อนำเป็นข้อมูลตั้งต้นในการออกแบบ Notification
- ดำเนินการเก็บ Business Requirement เพื่อนำเป็นข้อมูลตั้งต้นในการสร้างรายงานในระบบ
- นำส่ง Business Requirement ให้แก่มหาวิทยาลัยนเรศวรในการพิจารณาแก้ไขระบบ
- ออกแบบหน้าจอแสดงผลสำหรับเขตพื้นที่การศึกษา

ข้อควรพิจารณาสำหรับแนวทางการพัฒนา

- แนวทางการใช้งานรายงาน
- สิทธิในการเข้าถึงรายงานของคุณครู
- สิทธิในการเข้าถึงข้อมูลของเขตพื้นที่การศึกษา

กลุ่มการพัฒนาที่ 2.1

แนวทางการพัฒนาที่ 2: กระบวนการอุดหนุนสำหรับนักเรียนที่ไม่ผ่านการคัดกรอง

แก้ไขปัญหา: 1 2 3 4

กระบวนการที่เกี่ยวข้อง: 1 2 3 4 5 6

หลักการ 8 Wastes: D O W N T I M E

กรอบแนวคิดของแนวทางการพัฒนา

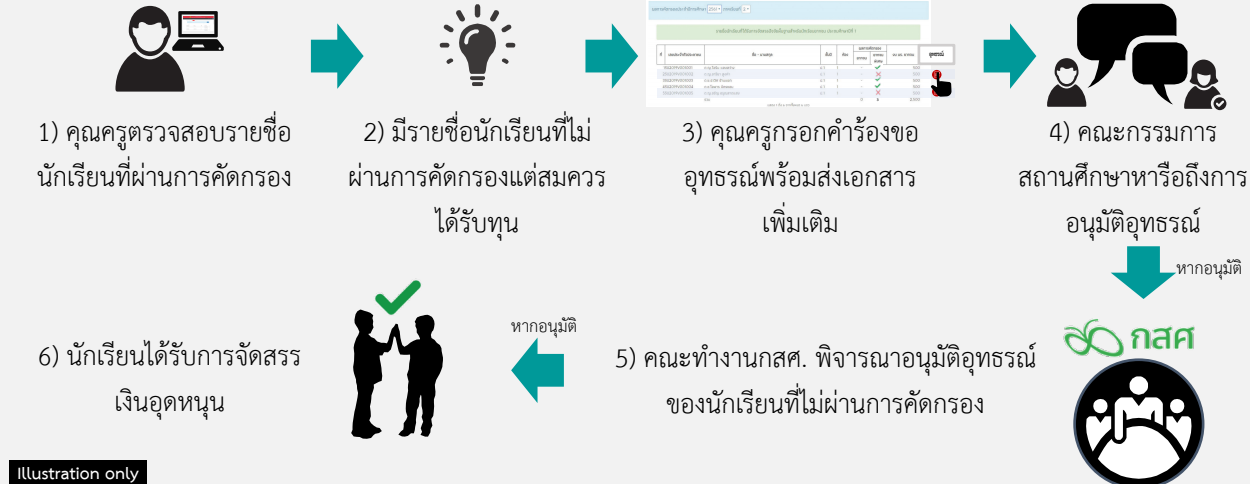
Conceptual design

จุดประสงค์หลักของแนวทางการพัฒนา – เพื่อเพิ่มโอกาสในการได้รับทุนสนับสนุนสำหรับนักเรียนที่ไม่ผ่านการคัดกรอง แต่ทางโรงเรียนเล็งเห็นถึงความจำเป็นในการได้รับทุนของนักเรียน

ปัญหาที่พบ

- 1) จากการลงพื้นที่ตรวจเยี่ยมโรงเรียน หลายโรงเรียนได้มีการแสดงความคิดเห็นถึงความไม่เห็นด้วยในการได้รับทุนของนักเรียนบางคน เนื่องจากเหตุผลด้านสถานะความยากจนและพฤติกรรมของนักเรียน
- 2) กรณีที่เกิดขึ้น เช่น นักเรียนที่มีฐานะยากจนพิเศษและขาดแคลนจริง ๆ เป็นผู้ที่ไม่ผ่านการคัดกรอง แต่นักเรียนที่มีฐานะดีกว่ากลับเป็นผู้ที่ได้รับเงินอุดหนุน
- 3) ปัจจุบันกสศ.ยังไม่เปิดช่องทางอุดหนุน

แนวทางของกระบวนการ



ตัวอย่างเกณฑ์ในการอนุญาตให้อุดหนุน

1. นักเรียนไม่เคยได้รับเงินอุดหนุนของกสศ.มาก่อน
2. คุณครูสามารถนำเสนอเอกสารหลักฐานเพิ่มเติมตามที่กสศ. กำหนด
3. นักเรียนมีความประพฤติเหมาะสม
4. โรงเรียนสามารถส่งอุดหนุนในอัตราที่ไม่เกินอัตราที่กสศ. กำหนดต่อจำนวนนักเรียนที่ไม่ผ่านการคัดกรอง

จากข้อมูลนักเรียนใน 6 จังหวัด PwC คาดการณ์ว่าจะมีการส่งคำร้องขออุดหนุนนักเรียนอย่างน้อย 217 คำร้อง*

* คัดจากนักเรียนที่ผ่านการเยี่ยมบ้านด้วยแบบนร.01 แต่ไม่มีแบบนร.05 สมมติฐาน คือ จำนวนอุดหนุนเท่ากับ 10 เปอร์เซ็นต์ของจำนวนนักเรียนที่ไม่ผ่านการคัดกรอง ข้อมูลนักเรียนจาก 6 จังหวัด (แม่ฮ่องสอน, กาญจนบุรี, กาฬสินธุ์, ชลบุรี, นครสวรรค์, ยะลา)

ผลลัพธ์ที่คาดว่าจะได้รับ

- ✓ เพิ่มความครอบคลุมในการจัดสรรเงินอุดหนุนแบบมีเงื่อนไขให้แก่แก่นักเรียนที่มีฐานะยากจนจริง ๆ ผ่านการประเมินของคุณครู
- ✓ เพิ่มแนวทางในการปรับหลักการคัดกรองและค่า PMT ให้มีความแม่นยำมากขึ้น
- ✓ เพิ่มความสำคัญให้แก่คุณครูและโรงเรียนในการคัดเลือกนักเรียนยากจนพิเศษ
- ✓ เพิ่มภาพลักษณ์ให้แก่กสศ.

กิจกรรมเบื้องต้น

- กำหนดนโยบายการและสัดส่วนในการพิจารณาอนุมัติอุดหนุน
- ออกแบบแบบฟอร์มการยื่นอุดหนุนบนระบบ
- จัดทำระบบ CCT ให้มีฟังก์ชันรับรองกระบวนการยื่นอุดหนุน
- จัดทำแผนการสื่อสารให้แก่คุณครูและสถานศึกษาในส่วนของกระบวนการยื่นอุดหนุนนักเรียน

ข้อควรพิจารณาสำหรับแนวทางการพัฒนา

- ผู้มีอำนาจในการอนุมัติกรณีการขออุดหนุนของนักเรียน
- เกณฑ์การอนุมัติที่น่าเชื่อถือและเปิดเผยได้ในการพิจารณาอุดหนุน
- รายการเอกสารที่จำเป็นขอเพิ่มเติมประกอบการพิจารณาอุดหนุน
- จำนวนของการขออุดหนุน ช่วงเวลาในขออุดหนุน และระยะเวลาการพิจารณาผลของอุดหนุน
- การตั้งคำถามถึงความน่าเชื่อถือเกณฑ์ PMT หากมีการอนุมัติมากเกินไป

กลุ่มการพัฒนาที่ 1.2

แนวทางการพัฒนาที่ 3: การโอนเงินให้นักเรียนผ่านบัญชี PromptPay

แก้ไขปัญหา: 1 2 3 4

กระบวนการที่เกี่ยวข้อง: 1 2 3 4 5 6

หลักการ 8 Wastes: D O W N T I M E

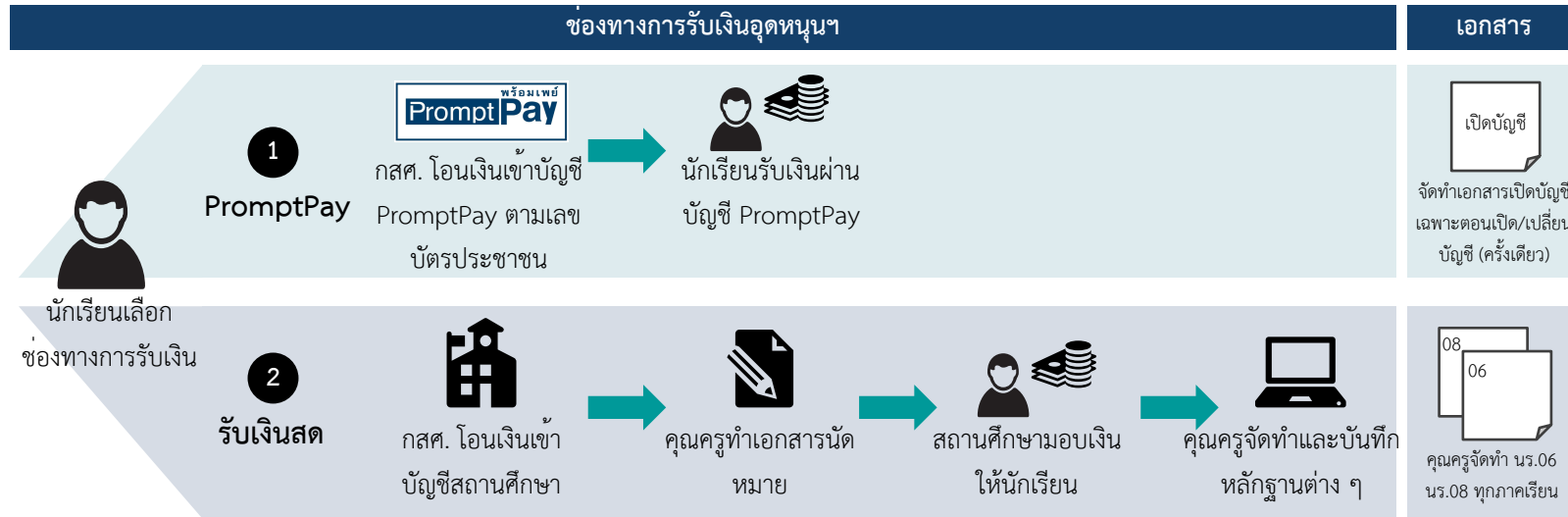
กรอบแนวคิดของแนวทางการพัฒนา

Conceptual design

จุดประสงค์หลักของแนวทางการพัฒนา – เพื่อเพิ่มประสิทธิภาพในการจัดสรรเงิน โดยลดภาระและเวลาที่ใช้ในการตรวจสอบข้อมูลบัญชี ซึ่งจะทำให้สถานศึกษาและนักเรียนได้รับเงินอุดหนุนเร็วขึ้น

ปัญหาที่พบ

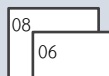
- 1) การจัดสรรเงินอุดหนุนฯ ไปยังสถานศึกษาและนักเรียนมีความล่าช้าซึ่งส่งผลกระทบต่อภารกิจกรม
- 2) ใช้เวลานานในการตรวจสอบความถูกต้องของข้อมูลบัญชีนักเรียนเนื่องจากเป็นการตรวจตา



เอกสาร



เปิดบัญชี
 จัดทำเอกสารเปิดบัญชี
 เฉพาะตอนเปิด/เปลี่ยน
 บัญชี (ครั้งเดียว)



คุณครูจัดทำ นร.06
 นร.08 ทุกภาคเรียน

การเปิดบัญชี PromptPay



กสศ. ออกหนังสือขอความร่วมมือจากธนาคารในการเปิดบัญชีที่สถานศึกษาในระบบ CCT



สถานศึกษานำหนังสือไปติดต่อธนาคารใกล้เคียง



หากธนาคารตกลง จะทำการมาเปิดบัญชีนักเรียนทุนในสถานศึกษา

ทั้งนี้ กสศ. ควร

1. ผลักดันการใช้บัญชี PromptPay เพื่อเพิ่มความเร็วของกระบวนการจัดสรรเงินอุดหนุนฯ และเพื่อประโยชน์ในการติดตาม / สนับสนุนนักเรียนในระยะยาว
2. ศึกษาถึงผลกระทบยาวในการใช้เงินของนักเรียนที่ได้รับผ่านช่องทาง Promptpay

ผลลัพธ์ที่คาดว่าจะได้รับ

- ✓ ลดระยะเวลาและจำนวนบุคลากรที่ใช้ในการตรวจสอบความถูกต้องและแก้ไขข้อมูลบัญชีนักเรียน เช่น ลดการทำ pre-audit และลดการตรวจสอบก่อนนำเข้าระบบธนาคาร
- ✓ เพิ่มความถูกต้องในการโอนเงิน เนื่องจากเป็นการผูกกับเลขบัตรประชาชนของนักเรียน
- ✓ ลดภาระงานด้านเอกสาร เช่น นร.06 ของสถานศึกษา โดยเฉพาะสถานศึกษาขนาดใหญ่ / ในเมือง
- ✓ เพิ่มความสะดวกในการติดตามประวัติการได้รับเงินของนักเรียน และการช่วยเหลือในด้านการศึกษา / อาชีพในระยะยาว

กิจกรรมเบื้องต้น

- ประสานงานกับธนาคารเพื่อขอความร่วมมือในการออกเอกสารการเปิดบัญชี PromptPay สำหรับโครงการฯ และอำนวยความสะดวกแก่สถานศึกษาใกล้เคียงในการเดินทางไปเปิดบัญชี PromptPay ให้นักเรียนที่ประสงค์จะรับเงินผ่านการโอน
- ปรับระบบให้รองรับการจ่ายเงินผ่าน PromptPay
- สื่อสารถึงกระบวนการและประโยชน์เพื่อสร้างความเข้าใจให้แก่ผู้ปฏิบัติงาน

ข้อควรพิจารณาสำหรับแนวทางการพัฒนา

- ระยะเวลาที่ใช้ในการเปลี่ยนช่องทางการรับเงินจากการรับเงินสดมาเป็นการรับผ่านบัญชี PromptPay
- บริบทของแต่ละสถานศึกษาที่แตกต่างกัน ทำให้ระบบ PromptPay ไม่สามารถอำนวยความสะดวกได้ในทุกพื้นที่ จึงควรคำนึงถึงการขยายขอบเขตการประสานงานกับธนาคารเพื่ออำนวยความสะดวกในพื้นที่ห่างไกล และคงทางเลือกการรับเงินสดไว้

กลุ่มการพัฒนาที่ 1.2

แนวทางการพัฒนาที่ 4: การโอนเงินผ่าน QR code

แก้ไขปัญหา: 1 2 3 4

กระบวนการที่เกี่ยวข้อง: 1 2 3 4 5 6

หลักการ 8 Wastes: D O W N T I M E

กรอบแนวคิดของแนวทางการพัฒนา

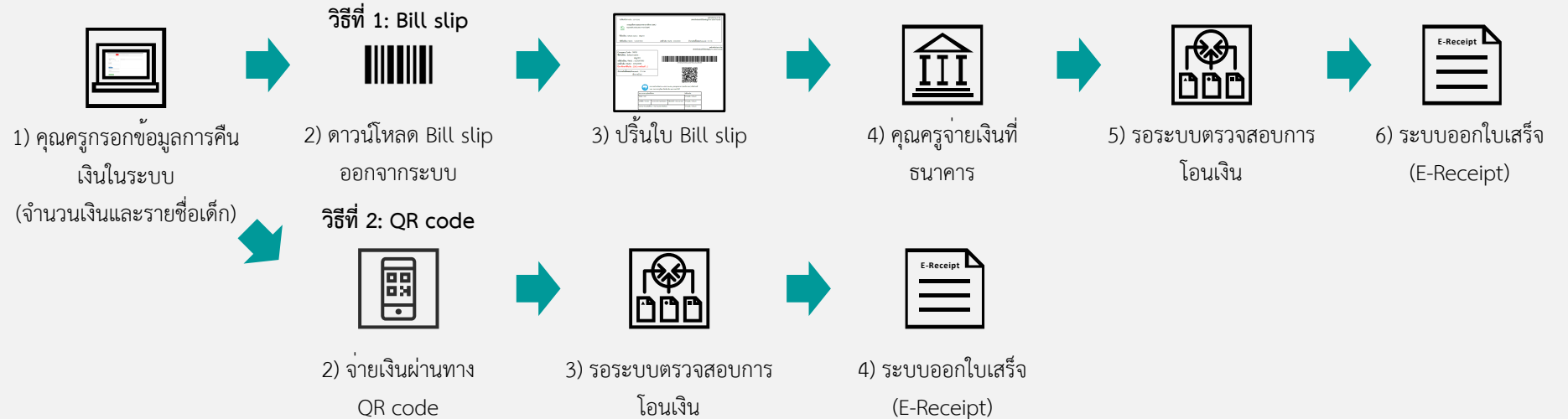
Conceptual design

จุดประสงค์หลักของแนวทางการพัฒนา – เพื่ออำนวยความสะดวกให้แก่ครูในการคืนเงินและลดความผิดพลาดในการคืนเงินของโรงเรียน

ปัญหาที่พบ

- 1) จากการลงพื้นที่ตรวจเยี่ยมโรงเรียน หลายโรงเรียนยังไม่เข้าใจกระบวนการในการคืนเงิน ทำให้เกิดความผิดพลาด
- 2) กรณีที่เกิดขึ้น เช่น มีการโอนเงิน ขาด หรือเกินจำนวนจริงที่ต้องคืนทาง กสศ.

แนวทางของกระบวนการ



ผลลัพธ์ที่คาดว่าจะได้รับ

- ✓ เพื่อเพิ่มความรวดเร็วในการคืนเงินของโรงเรียน
- ✓ ลดความผิดพลาดในการคืนเงินของโรงเรียน
- ✓ ลดงานในการติดตามและตรวจสอบการคืนเงิน

กิจกรรมเบื้องต้น

- มีการสื่อสารในการคืนเงินเพื่อเพิ่มความเข้าใจให้ครูในกระบวนการคืนเงิน
- ประสานงานกับเขตพื้นที่หรือหน่วยกำกับในการให้ความเข้าใจเพื่อให้ เขตพื้นที่หรือหน่วยกำกับสามารถช่วยสนับสนุนหรือตอบคำถามในกระบวนการนี้ได้

ข้อควรพิจารณาสำหรับแนวทางการพัฒนา

- โรงเรียนอาจยังมีความไม่สบายใจในเรื่องการโอนเงินคืนผ่านทาง QR code เนื่องจากต้องมีการโอนจากบัญชีที่มีชื่อครู และโรงเรียนเห็นด้วยในการโอนผ่านทาง Bill slip เพราะเป็นการโอนผ่านทางบัญชีโรงเรียน

กลุ่มการพัฒนาที่ 2.1

แนวทางการพัฒนาที่ 5: การพัฒนาในด้านความน่าเชื่อถือของโครงการ

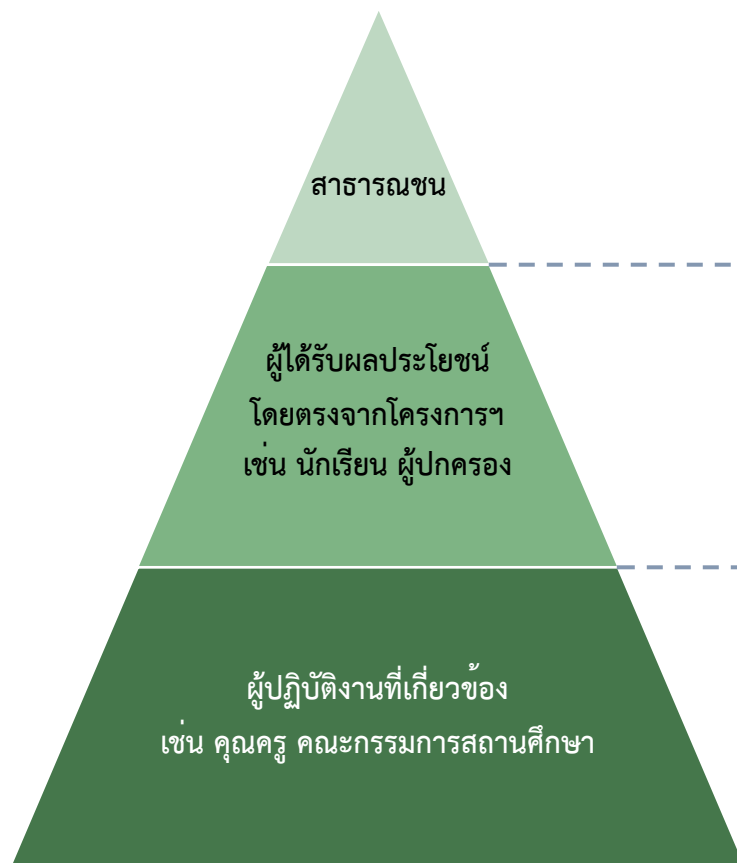
แก้ไขปัญหา: 1 2 3 4

กระบวนการที่เกี่ยวข้อง: 1 2 3 4 5 6

หลักการ 8 Wastes: D O W N T I M E

กรอบแนวคิดของแนวทางการพัฒนา

ความละเอียดและครอบคลุมของข้อมูลที่ได้รับ



- สาธารณชนควรได้รับการสื่อสารเพื่อสร้างความเข้าใจถึงที่มา กระบวนการโดยคร่าว และผลลัพธ์ของโครงการ โดยเน้นการสื่อสารเชิงการตลาดเพื่อสร้างความน่าเชื่อถือให้แก่โครงการ
- นักเรียนและผู้ปกครองควรได้รับการสื่อสารเพื่อสร้างความเข้าใจถึงวัตถุประสงค์โครงการ และกระบวนการ / บทบาทของตนในภาพรวม
- การสื่อสารควรครอบคลุมไปถึงการแนะนำ กสศ. และโครงการอื่น ๆ ที่เกี่ยวข้องในสำนักงาน เพื่อเปิดโอกาสในการสนับสนุนนักเรียนในระยะยาว
- ผู้ปฏิบัติงานควรได้รับการสื่อสารที่ครอบคลุมและมีรายละเอียดมากที่สุด โดยเฉพาะผู้ปฏิบัติงานหลัก เช่น คุณครู admin คุณครูที่ลงพื้นที่ เนื่องจากเป็นผู้นำเข้าข้อมูลและมีส่วนเกี่ยวข้องเกือบทุกกระบวนการ
- เนื่องจากข้อมูลมีรายละเอียดค่อนข้างมาก เช่น คู่มือปฏิบัติงาน ปฏิทินการศึกษา กสศ. ควรคำนึงถึงแนวทางการสรุปเนื้อหาหลักที่กระชับและได้ใจความ รวมถึงมีความดึงดูดผู้อ่าน
- ในกรณีที่มีความเปลี่ยนแปลงของกระบวนการ ควรเตรียมแผนการสื่อสารเพื่อสร้างความเข้าใจทั้งในเชิงกระบวนการและสาเหตุ รวมถึงสนับสนุนอย่างเต็มที่ เพื่อให้ได้รับความร่วมมือจากคุณครู

ความสมมาตรของข้อมูล กับ ความเสมอภาคทางการศึกษา

iSEE คือหลักประกันความเสมอภาคทางการศึกษา ด้วยการสร้างความสมมาตรทางข้อมูล

Symmetric Information makes Equity in Education



ความเสมอภาคทางการศึกษา มิใช่เด็กทุกคนมีข้อมูลเท่ากัน

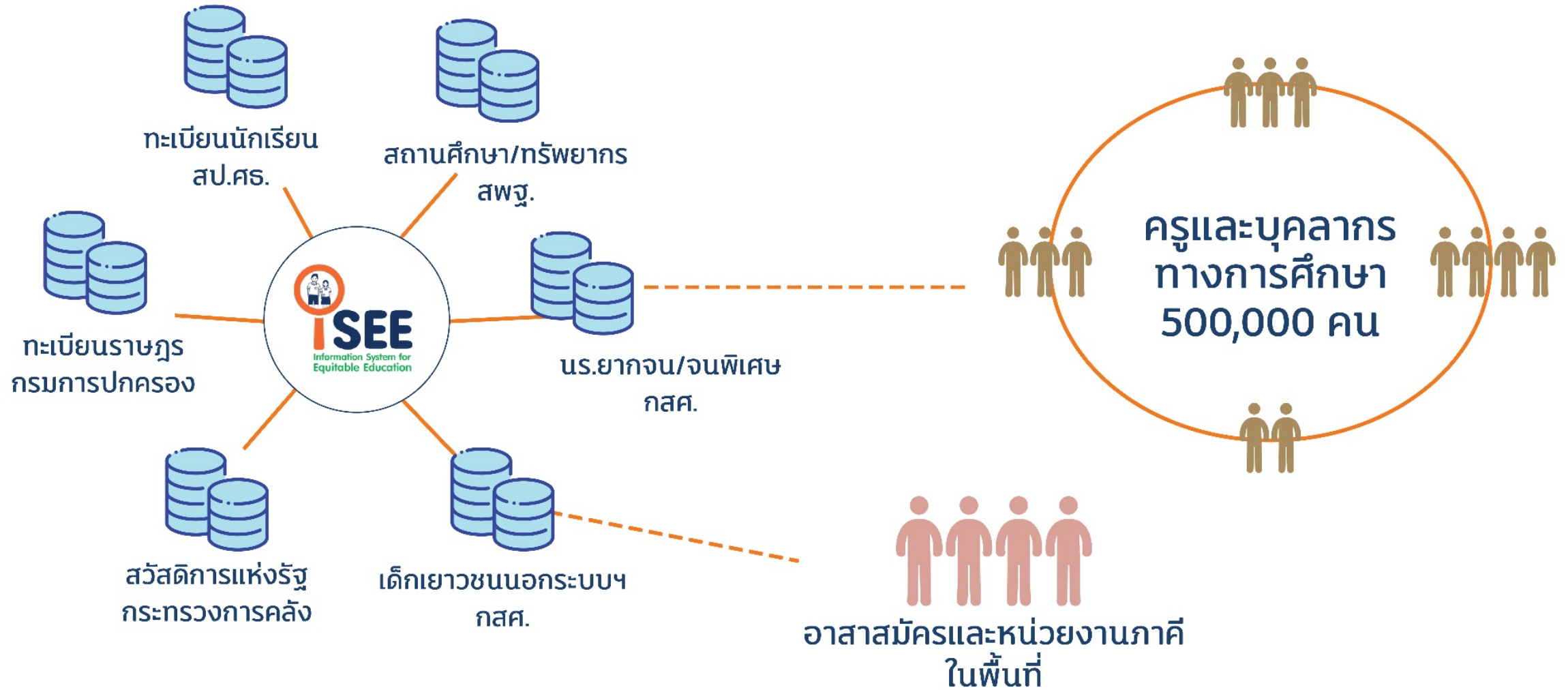
- เด็กเยาวชนผู้ยากจนด้อยโอกาส จำเป็นต้องมีข้อมูลเกี่ยวกับเขาให้มากขึ้น เพื่อลดปัญหาความไม่สมมาตรของข้อมูลระหว่างผู้ให้บริการและผู้รับบริการทางการศึกษา (Asymmetric Information)
- เพื่อให้ ครู และผู้มีภารกิจที่เกี่ยวข้องสามารถดูแลสนับสนุนเด็กเยาวชนทุกคน ให้มีความเสมอภาคทางการศึกษาที่ผลลัพธ์ได้จริง มิใช่ที่ Inputs



Data Symmetry จึงจำเป็นต่อ Equitable Education

- ข้อมูลเป็นสิ่งสำคัญที่จะช่วยให้รู้จักเด็กแต่ละคนและทรัพยากรที่ต้องการ เพื่อลดความเหลื่อมล้ำอย่างแท้จริงเป็นรายบุคคล
- การติดตามผลและพัฒนาการอย่างต่อเนื่องจนบรรลุเป้าหมาย ความเสมอภาคคือเครื่องมือสำคัญสู่ความยั่งยืนของความเสมอภาคทางการศึกษา

Information System for Equitable Education (iSEE)



กลุ่มเป้าหมายและสภาพปัญหาเพื่อให้สามารถจัด
สวัสดิการและความช่วยเหลือได้อย่างเหมาะสม



อยากทราบข้อมูลเกี่ยวกับการจัดการศึกษาในพื้นที่
และเข้ามีส่วนร่วมในการสนับสนุนการจัดการศึกษา

ประชาชน

หน่วยงาน
ภาครัฐ

บริษัท
เอกชน

โรงเรียนที่ขาดแคลนทรัพยากร
เพื่อบริษัทจะให้ความช่วยเหลือ

สะท้อนให้สังคมมองเห็นข้อเท็จจริง
ของปัญหาความเหลื่อมล้ำทางการศึกษา
ในมิติต่างๆ และชี้ นำให้เกิด
ความร่วมมืออย่างสร้างสรรค์

นักข่าว/
สื่อมวลชน



ISEE
Information System for
Equitable Education

นักวิจัย/
นักวิเคราะห์

วิเคราะห์ปัจจัยที่ส่งผลกระทบต่อ
การหลุดออกจากระบบการศึกษา

จุดอ่อนและจุดแข็งของสถานศึกษา
รวมถึงข้อมูลนักเรียนรายบุคคล
เพื่อใช้ในการวางแผนการเรียนรู้อย่างบุคคล
และแผนพัฒนาสถานศึกษา

ครูและ
ผู้บริหาร
สถาน
ศึกษา

ผู้กำหนด
นโยบาย
ระดับพื้นที่

ปัญหาและอุปสรรคด้านการศึกษาในพื้นที่
เพื่อใช้ในการวางแผนพัฒนาพื้นที่อย่างเหมาะสม

4 การพัฒนาศักยภาพของหน่วยกำกับติดตามเพื่อ สนับสนุนการทำงานของสถานศึกษา





"เกิดขึ้นเพื่ออะไร?"

เพื่อเป็นกลไกสนับสนุนและช่วยเหลือสถานศึกษาในการค้นหาและจัดสรรเงินอุดหนุนนักเรียนทุนเสมอภาค

เพื่อทำหน้าที่ในการพัฒนาศักยภาพและเชื่อมโยงองค์ความรู้สู่การปฏิบัติให้แก่ผู้ที่เกี่ยวข้อง

เพื่อติดตาม ส่งต่อ ช่วยเหลือนักเรียนทุนเสมอภาค ให้ได้รับการช่วยเหลือทุกมิติ อย่างต่อเนื่อง



"คือใครบ้าง"

คือ หน่วยงานที่ต้นสังกัดมอบหมาย หรือขอความร่วมมือในการสนับสนุน ติดตามสถานศึกษาให้ดำเนินการช่วยเหลือนักเรียนทุนเสมอภาค ตามแนวทางปฏิบัติงานของโครงการจัดสรรเงินอุดหนุนนักเรียนยากจนพิเศษแบบมีเงื่อนไข ได้แก่



สำนักงานเขตพื้นที่การศึกษาสังกัด สพฐ.



กองการศึกษา/สำนักการศึกษาสังกัด อปท.



กองกำกับการสังกัด บข.ตชด.



"CCT MONITOR"
= หน่วยกำกับติดตาม



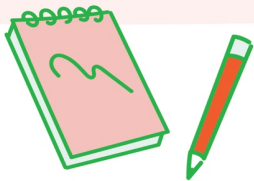
"ต้องทำอะไรบ้าง"

ศึกษาหลักเกณฑ์และแนวทางการดำเนินงาน
ของโครงการได้อย่างชัดเจน

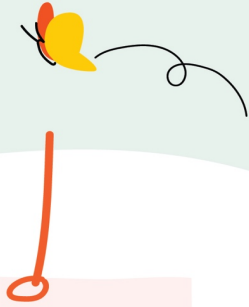
ถ่ายทอดความรู้และสร้างความเข้าใจให้แก่สถานศึกษา
เพื่อนำไปปฏิบัติงานได้อย่างครบถ้วน ถูกต้อง

สนับสนุน ติดตาม ช่วยเหลือสถานศึกษาระหว่าง
ปฏิบัติงานในขั้นตอนต่างๆได้อย่างทันเวลา

ส่งเสริม พัฒนา และแลกเปลี่ยนเรียนรู้
เพื่อยกระดับกระบวนการดำเนินงาน
ให้มีประสิทธิภาพมากยิ่งขึ้น



"CCT MONITOR"
= หน่วยกำกับติดตาม



"มีตัวช่วยในการทำงาน" อย่างไรบ้าง

มีระบบสารสนเทศในการติดตามการทำงาน
ของสถานศึกษาทุกขั้นตอน เพื่อช่วยในการตัดสินใจ
และวางแผนช่วยเหลือ

มีทรัพยากรด้านงบประมาณสนับสนุน
เพื่อเรียนรู้ขั้นตอนการทำงานและ
สร้างความเข้าใจร่วมกับสถานศึกษา

มีชุดความรู้ คู่มือการทำงาน วิดีโอ
เพื่อสนับสนุนการเรียนรู้ขั้นตอนต่างๆ



มีช่องทางการติดต่อสื่อสารโดยตรงกับ
กสศ.ทุกช่องทาง
(Call center Line official : CCT)



แนวทางการพัฒนาศักยภาพของหน่วยกำกับติดตาม

- 1** จัดทำหลักสูตรการอบรมแนวทางการคัดกรองนักเรียนยากจน การใช้จ่ายเงินอุดหนุน การติดตามเงื่อนไข และการใช้ระบบสารสนเทศ ผ่านระบบออนไลน์ตลอดปีการศึกษา
- 2** ค้นหา คัดเลือกหน่วยกำกับติดตามดีเด่นประจำปี เพื่อสร้างต้นแบบในการสนับสนุนการดำเนินงานของโครงการได้อย่างมีประสิทธิภาพ
- 3** สนับสนุนทรัพยากรเครื่องมือระบบสารสนเทศ องค์กรความรู้และงบประมาณในการถ่ายทอดความรู้ สร้างความเข้าใจ และติดตามเพื่อให้สถานศึกษาดำเนินงานของโครงการได้
- 4** จัดทำระบบและช่องทางการสื่อสารที่ให้หน่วยกำกับติดตาม สามารถสอบถามข้อมูลและการช่วยเหลือต่างๆ เพื่อให้ได้ข้อมูลที่มีคุณภาพ และได้รับความพึงพอใจจากผู้ที่เกี่ยวข้อง

ช่องทางการสื่อสารหลัก และเป็นทางการของ กสศ.

ช่องทางการติดต่อสื่อสาร



WEBSITE



cct.thaieduforall.org



FACEBOOK



การคัดกรองนักเรียนยากจน



โทรศัพท์ 02- 079 5475 กด 1 โทรสาร 02-619-1810, 02-619-1812



ขอเชิญชวน

แอด **Line Official**

อีกช่องทางในการรับข้อมูลข่าวสาร กิจกรรม และสิทธิประโยชน์ต่างๆ”

เพียงแค่เพิ่มเพื่อน ผ่าน LINE ID ของ โครงการจัดสรรเงินอุดหนุนแบบมีเงื่อนไข @CCTThailand หรือแสกน QR CODE ตามภาพนี้ได้เลยคะ แล้วมาร่วมเป็นส่วนหนึ่งในการสร้างความเสมอภาคทางการศึกษากันนะคะ



@cctthailand



สอบถามข้อมูลเพิ่มเติม 02-079-5475 กด 1

Q & A